



Администрация Пермского муниципального округа Пермского края
Комитет имущественных отношений

РАСПОРЯЖЕНИЕ

20.03.2025

№ 865

Об установлении публичного сервитута на часть земельных участков

В соответствии со ст. 23, гл. V.7 Земельного кодекса Российской Федерации, Федеральным законом от 25.10.2001 № 137-ФЗ «О введении в действие Земельного кодекса Российской Федерации», пп. 3.2.5 п. 3.2 разд. 3 Положения о комитете имущественных отношений администрации Пермского муниципального округа, утвержденного решением Думы Пермского муниципального округа Пермского края от 29.11.2022 № 48, на основании ходатайства публичного акционерного общества «Россети Урал» (ИНН 6671163413, ОГРН 1056604000970) (далее - ПАО «Россети Урал») от 24.02.2025 № 2188:

1. Установить в интересах ПАО «Россети Урал» публичный сервитут общей площадью 1134 кв.м на часть земельных участков:

- с кадастровым номером 59:32:2300001:72 (2 кв.м.), расположенный по адресу: Пермский край, р-н Пермский, с/пос. Хохловское, д. Гора;
- с кадастровым номером 59:32:2300001:497 (387 кв.м.), расположенный по адресу: Пермский край, муниципальный район Пермский, сельское поселение Хохловское, деревня Гора (Хохловское с/п);
- с кадастровым номером 59:32:2300001:487 (2 кв.м.), расположенный по адресу: Пермский край, Пермский р-н, Хохловское сельское поселение, д. Гора;
- с кадастровым номером 59:32:2300001:336 (1 кв.м.), расположенный по адресу: Пермский край, Пермский муниципальный район, Хохловское сельское поселение, д.Гора, ВЛ 6 кВ ф. Хохловский;
- с кадастровым номером 59:32:2300001:162 (43 кв.м.), расположенный по адресу: Пермский край, Пермский район, Хохловское с/п, д. Гора;
- с кадастровым номером 59:32:2300001:101 (42 кв.м.), расположенный по адресу: Пермский край, р-н Пермский, с/п Хохловское, д. Гора;

- с кадастровым номером 59:32:2300001:10 (79 кв.м.), расположенный по адресу: Пермский край, муниципальный округ Пермский, деревня Гора, улица Музейная, з/у 31;

- в кадастровом квартале 59:32:2300001 (578 кв.м.), расположенный по адресу: Пермский край, Пермский муниципальный округ.

Цель: Эксплуатация объекта электросетевого хозяйства «ВЛ-6 кВ ф. Хохловка от ПС Скобелевка до ТП-4209; ВЛ-0,4 кВ от ТП-4215 ф. Музей, Гора».

Срок: 49 лет.

2. Утвердить границы публичного сервитута земельного участка, указанного в п. 1 настоящего распоряжения, согласно прилагаемой схеме расположения границ публичного сервитута.

3. Срок, в течение которого использование указанного в п. 1 настоящего распоряжения земельного участка в соответствии с их разрешенным использованием будет невозможно или существенно затруднено в связи с осуществлением сервитута – продолжительность не превышает три месяца для земельных участков, предназначенных для жилищного строительства (в том числе индивидуального жилищного строительства), ведения личного подсобного хозяйства, садоводства, огородничества; не превышает один год - в отношении иных земельных участков.

4. Порядок установления зон с особыми условиями использования территорий и содержание ограничений прав на земельные участки в границах таких зон установлен Постановлением Правительства РФ от 24.02.2009 № 160 «О порядке установления охранных зон объектов электросетевого хозяйства и особых условий использования земельных участков, расположенных в границах таких зон».

5. Плата за публичный сервитут:

5.1. в отношении земельных участков, находящихся в государственной или муниципальной собственности и не обремененных правами третьих лиц, устанавливается в размере 0,01 процента кадастровой стоимости такого земельного участка за каждый год использования этого земельного участка. При этом плата за публичный сервитут, установленный на три года и более, не может быть менее чем 0,1 процента кадастровой стоимости земельного участка, обремененного сервитутом, за весь срок сервитута.

Установить плату за весь срок действия публичного сервитута в отношении земельных участков, находящихся в государственной или муниципальной собственности и не обремененных правами третьих лиц, в размере 11 092,36 рублей согласно приложению 3 к настоящему распоряжению.

Плата за публичный вносится ПАО «Россети Урал» единовременным платежом не позднее шести месяцев со дня принятия настоящего распоряжения.

Внесенная плата не подлежит возврату в случае досрочного прекращения публичного сервитута.

5.2. в отношении земельных участков, находящихся в частной собственности или находящихся в государственной или муниципальной собственности и предоставленных гражданам или юридическим лицам, определяется в соответствии с Федеральным законом "Об оценочной деятельности в Российской Федерации" и методическими рекомендациями, утверждаемыми федеральным органом исполнительной власти, осуществляющим функции по выработке государственной политики и нормативно-правовому регулированию в сфере земельных отношений. Размер такой платы определяется на дату, предшествующую не более чем на тридцать дней дате направления правообладателю земельного участка соглашения об осуществлении публичного сервитута.

6. Комитету имущественных отношений администрации Пермского муниципального округа в течение 5 рабочих дней со дня подписания настоящего распоряжения:

6.1. направить настоящее распоряжение в Управление Федеральной службы государственной регистрации, кадастра и картографии по Пермскому краю;

6.2. направить настоящее распоряжение в ПАО «Россети Урал»;

6.3. разместить настоящее распоряжение на официальном сайте Пермского муниципального округа в информационно-телекоммуникационной сети «Интернет» (www.permokrug.ru);

6.4. обратиться в Управление Федеральной службы государственной регистрации, кадастра и картографии по Пермскому краю с заявлением о государственной регистрации прекращения права аренды земельного участка с кадастровым номером 59:32:2300001:336.

7. ПАО «Россети Урал» привести земельные участки в состояние пригодное для использования в соответствии с разрешенным использованием в срок не позднее 3 (трех) месяцев после завершения строительства или эксплуатации инженерного сооружения, для размещения которого был установлен публичный сервитут.

8. Настоящее распоряжение вступает в силу со дня его подписания.

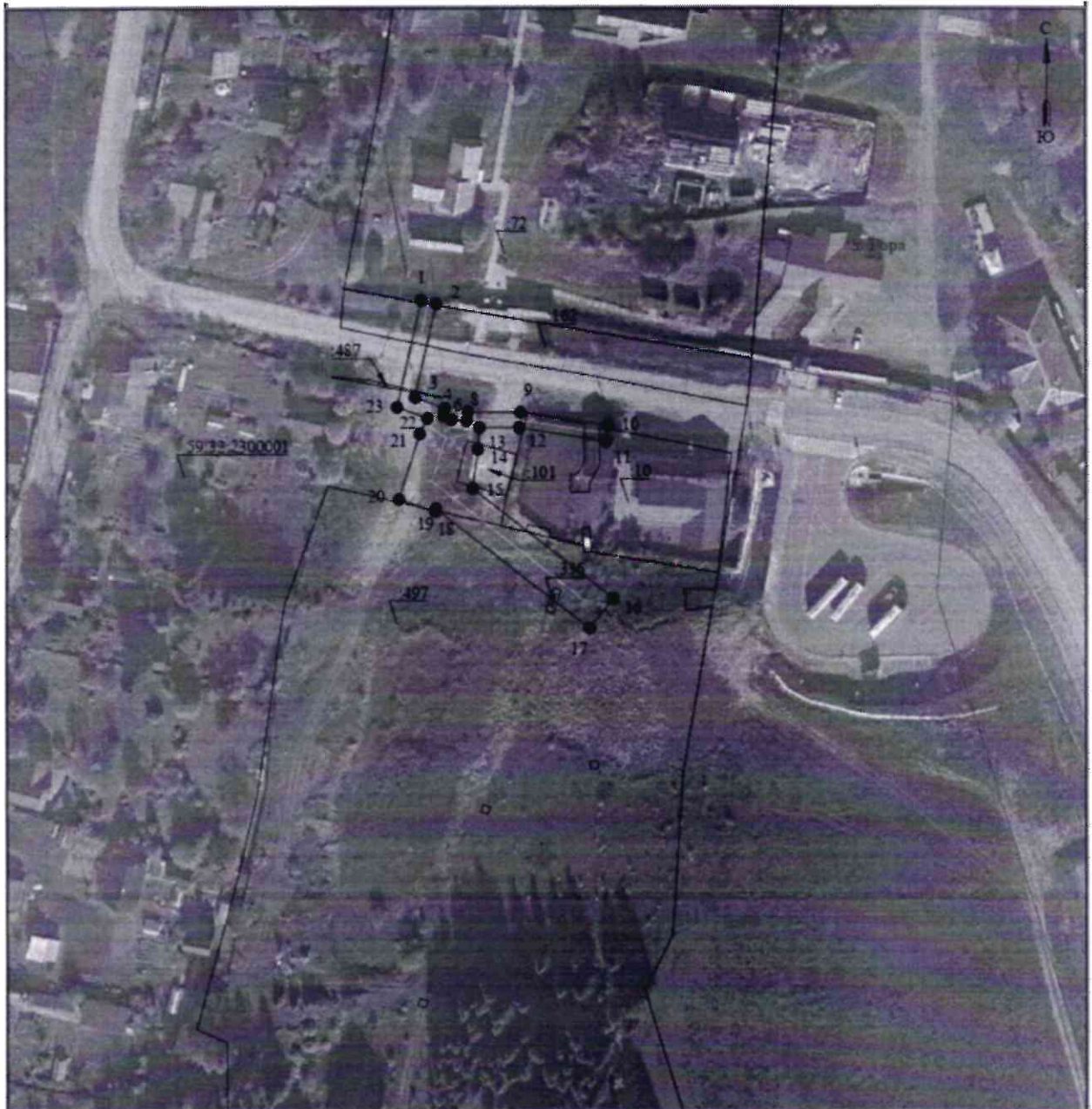
9. Контроль исполнения распоряжения возложить на заместителя председателя комитета М.В. Королеву.

Председатель комитета






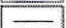
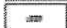
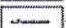

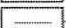
Е.А. Демидова

СХЕМА РАСПОЛОЖЕНИЯ ГРАНИЦ ПУБЛИЧНОГО СЕРВИТУТА
 Эксплуатация объекта электросетевого хозяйства «ВЛ-6 кВ ф. Хохловка от ПС Скобелевка до
 ТП-4209; ВЛ-0,4 кВ от ТП-4215 ф. Музей, Гора»



Масштаб 1:1000

Используемые условные знаки и обозначения:

 - границы земельных участков, находящихся в зоне публичного сервитута	 - границы установленной зоны публичного сервитута
 - границы электросетевого хозяйства	 - границы муниципальной территории, подлежащие защите
 - кадастровый номер земельного участка	 - кадастровый номер земельного участка, подлежащего изъятию
 - номер кадастрового квартала	 - номер кадастрового квартала

Приложение № 2
к распоряжению
комитета имущественных
отношений администрации
Пермского муниципального округа
от 20.03.2025 № 865

**ОПИСАНИЕ МЕСТОПОЛОЖЕНИЯ ГРАНИЦ
ПУБЛИЧНОГО СЕРВИТУТА**

Сведения о местоположении границ объекта					
1. Система координат <u>МСК-59, зона 2</u>					
2. Сведения о характеристических точках границ объекта					
Обозначение характерных точек границ	Координаты, м		Метод определения координат характерной точки	Средняя квадратическая погрешность положения характерной точки (М), м	Описание обозначения точка местности (при наличии)
	X	Y			
1	2	3	4	5	6
1	545435.89	2233015.79	Метод спутниковых геодезических измерений (определений)	0.10	–
2	545434.99	2233019.69	Метод спутниковых геодезических измерений (определений)	0.10	–
3	545410.74	2233014.10	Метод спутниковых геодезических измерений (определений)	0.10	–
4	545407.90	2233021.82	Метод спутниковых геодезических измерений (определений)	0.10	–
5	545406.02	2233021.52	Метод спутниковых геодезических измерений (определений)	0.10	–
6	545404.94	2233023.63	Метод спутниковых геодезических	0.10	–

			измерений (определений)		
7	545404.70	2233027.51	Метод спутниковых геодезических измерений (определений)	0.10	-
8	545406.96	2233027.09	Метод спутниковых геодезических измерений (определений)	0.10	-
9	545406.94	2233041.64	Метод спутниковых геодезических измерений (определений)	0.10	-
10	545403.48	2233064.57	Метод спутниковых геодезических измерений (определений)	0.10	-
11	545399.52	2233063.97	Метод спутниковых геодезических измерений (определений)	0.10	-
12	545402.94	2233041.34	Метод спутниковых геодезических измерений (определений)	0.10	-
13	545402.96	2233030.86	Метод спутниковых геодезических измерений (определений)	0.10	-
14	545397.40	2233030.53	Метод спутниковых геодезических измерений (определений)	0.10	-
15	545387.20	2233029.08	Метод спутниковых геодезических измерений (определений)	0.10	-
16	545358.76	2233065.77	Метод спутниковых геодезических измерений (определений)	0.10	-
17	545350.86	2233059.65	Метод спутниковых геодезических измерений (определений)	0.10	-
18	545381.93	2233019.54	Метод спутниковых геодезических измерений (определений)	0.10	-
19	545381.31	2233019.34	Метод спутниковых геодезических измерений (определений)	0.10	-
20	545384.39	2233009.83	Метод спутниковых геодезических измерений (определений)	0.10	-
21	545401.37	2233015.32	Метод спутниковых геодезических измерений (определений)	0.10	-
22	545405.29	2233017.34	Метод спутниковых геодезических измерений (определений)	0.10	-
23	545408.20	2233009.41	Метод спутниковых геодезических измерений	0.10	-

**Расчет платы
за публичный сервитут**

Плата за публичный сервитут рассчитана в соответствии с п. 4 ст. 39.46 Земельного кодекса Российской Федерации на часть земельного участка:

1. с кадастровым номером **59:32:2300001:101**:
 - Площадь земельного участка – 150 кв.м.
 - Площадь земельного участка, обремененного сервитутом – 42 кв.м.
 - Кадастровая стоимость земельного участка – 232 551,82 руб.
 - Кадастровая стоимость земельного участка за кв.м. – 1550,35 руб/кв.м.
 - Срок публичного сервитута – 49 лет
 - Стоимость платы за весь срок сервитута: $42 * 1550,35 * 49 * 0,1\% = 3\ 190,62$ руб.
2. с кадастровым номером **59:32:2300001:336**:
 - Площадь земельного участка – 8 кв.м.
 - Площадь земельного участка, обремененного сервитутом – 1 кв.м.
 - Кадастровая стоимость земельного участка – 1 740,88 руб.
 - Кадастровая стоимость земельного участка за кв.м. – 217,61 руб/кв.м.
 - Срок публичного сервитута – 49 лет
 - Стоимость платы за весь срок сервитута: $1 * 217,61 * 49 * 0,1\% = 10,66$ руб.
3. в кадастровом квартале **59:32:2300001**:
 - Площадь земельного участка, обремененного сервитутом – 578 кв.м.
 - Удельный показатель кадастровой стоимости – 278,62 руб/кв.м.
 - Срок публичного сервитута – 49 лет
 - Стоимость платы за весь срок сервитута: $578 * 278,62 * 49 * 0,1\% = 7\ 891,08$ руб.

Размер платы за весь срок сервитута – 11 092,36 рублей (Одиннадцать тысяч девяносто два рубля 36 копеек), без учета НДС.

Платежные реквизиты
для внесения платы за публичный сервитут

ИНН 5948066481

КПП 594801001

Наименование получателя Управление Федерального казначейства по Пермскому краю (Комитет имущественных отношений администрации Пермского муниципального округа)

Казначейский счет 03100643000000015600

Единый казначейский счет 40102810145370000048

Отделение Пермь **Банка России // УФК по Пермскому краю г. Пермь**

БИК 015773997

ОКТМО 57546000

назначение платежа: плата за публичный сервитут распоряжение от 20.03.2025 № 865

КБК 542 1 11 05 410 14 0000 120

